

Avril 2022 : Peu arrosé et doux malgré un début de mois hivernal

Bilan définitif au 03 mai 2022

Après une offensive hivernale marquée en début de mois avec un net refroidissement et des chutes de neige jusqu'en plaine, une grande douceur est revenue sur la France. Les passages perturbés ont été moins fréquents qu'à l'ordinaire en avril notamment sur le nord-ouest de l'Hexagone où les conditions anticycloniques ont dominé. Du 8 au 9, la tempête « Diego » a balayé le pays de la Nouvelle-Aquitaine à l'Alsace avec des vents particulièrement violents sur l'Auvergne. Puis le vent d'autan a été tempétueux les 11 et 12 avec des pointes supérieures à 100 km/h dans son domaine.

Les températures exceptionnellement froides jusqu'au 4 se sont nettement adoucies à partir du 11. Elles ont été en moyenne conformes à la saison sur une grande partie du pays, voire plus douces que la normale sur le Nord-Ouest. La journée du 3 a été la journée d'avril la plus froide depuis avril 1986 avec une moyenne nationale de 4 °C. Les minimales ont été en moyenne conformes à la saison malgré un pic de froid remarquable du 1^{er} au 4 avec de nombreuses gelées localement fortes et souvent records. La température minimale de -1.5 °C moyennée sur la France le 4 a été la plus basse enregistrée depuis 75 ans battant les -1.4 °C du 12 avril 1986. En revanche, les maximales ont été en moyenne près de 1 °C au-dessus des valeurs de saison, voire 1 à 3 °C sur le Nord-Ouest. À l'échelle de la France et du mois, la température moyenne de 11.8 °C a été supérieure à la normale* de 0.7 °C.

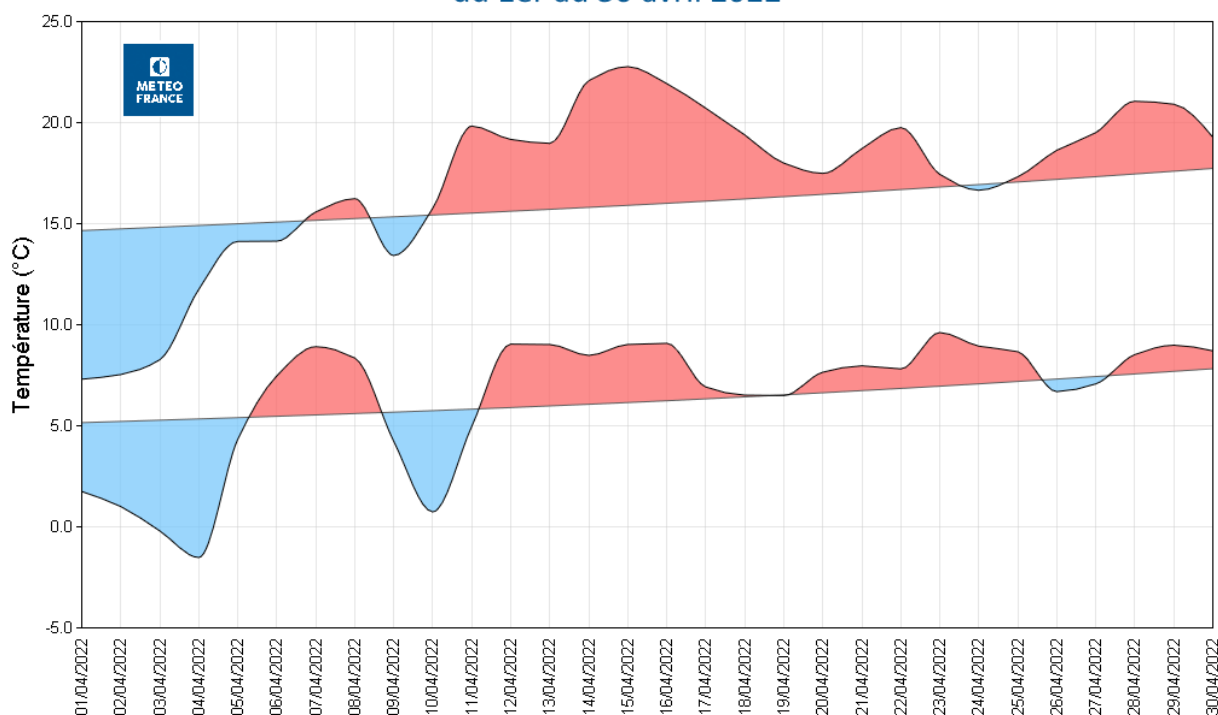
Les précipitations ont été peu fréquentes avec moins de dix jours de pluie excepté du sud de l'Aquitaine aux Pyrénées ariégeoises et plus localement sur les autres massifs. On a même souvent enregistré moins de cinq jours de pluie du Roussillon à la moyenne vallée du Rhône et à l'ouest du Var ainsi que par endroits des Hauts-de-France et de la Normandie à la Champagne-Ardenne. Les cumuls sont restés faibles, généralement inférieurs à 50 mm sur un large quart nord-ouest, du Roussillon à la Côte d'Azur ainsi que plus localement sur le Centre-Est et les plaines du Sud-Ouest. En revanche, ils ont dépassé 100 mm des Vosges au Jura et au nord des Alpes, sur le relief corse, et plus localement du Limousin à l'ouest de l'Auvergne, sur le nord-est de la Haute-Corse, le Tarn, le Pays basque et l'ouest des Pyrénées. Le déficit, supérieur à 20 % sur une grande partie de l'Hexagone, a parfois dépassé 50 % de l'ouest de la Bretagne aux Hauts-de-France et aux Ardennes, du Massif central à la vallée du Rhône et à la Côte d'Azur ainsi que de la Vendée à la Charente-Maritime. Les cumuls ont été en revanche souvent excédentaires de plus de 20 % sur le nord de la Lorraine, l'Alsace, des Vosges au Doubs, en Savoie et en Haute-Corse. Ils ont été assez hétérogènes sur le reste du pays mais globalement plus conformes à la saison. En moyenne sur le pays et sur le mois, la pluviométrie a été déficitaire* de 25 %.

L'ensoleillement a été assez contrasté. Excédentaire** sur le nord et l'est de l'Hexagone et le nord de la Corse, il a été plus conforme à la saison des Charentes à la moyenne vallée du Rhône et au golfe du Lion ainsi que sur le sud de l'île de Beauté, voire déficitaire de plus de 10 % du sud de l'Aquitaine au sud de Midi-Pyrénées. L'excédent a atteint 20 à 40 % de la Vendée et de la Bretagne aux Hauts-de-France et aux Ardennes ainsi que plus localement en Lorraine. Le soleil a ainsi brillé 223 heures à Paris ainsi qu'à Rouen (Seine-Maritime) et 235 heures à Saint-Quentin (Aisne) mais seulement 128 heures à Pau (Pyrénées-Atlantiques).

* Moyenne sur la période 1981-2010.

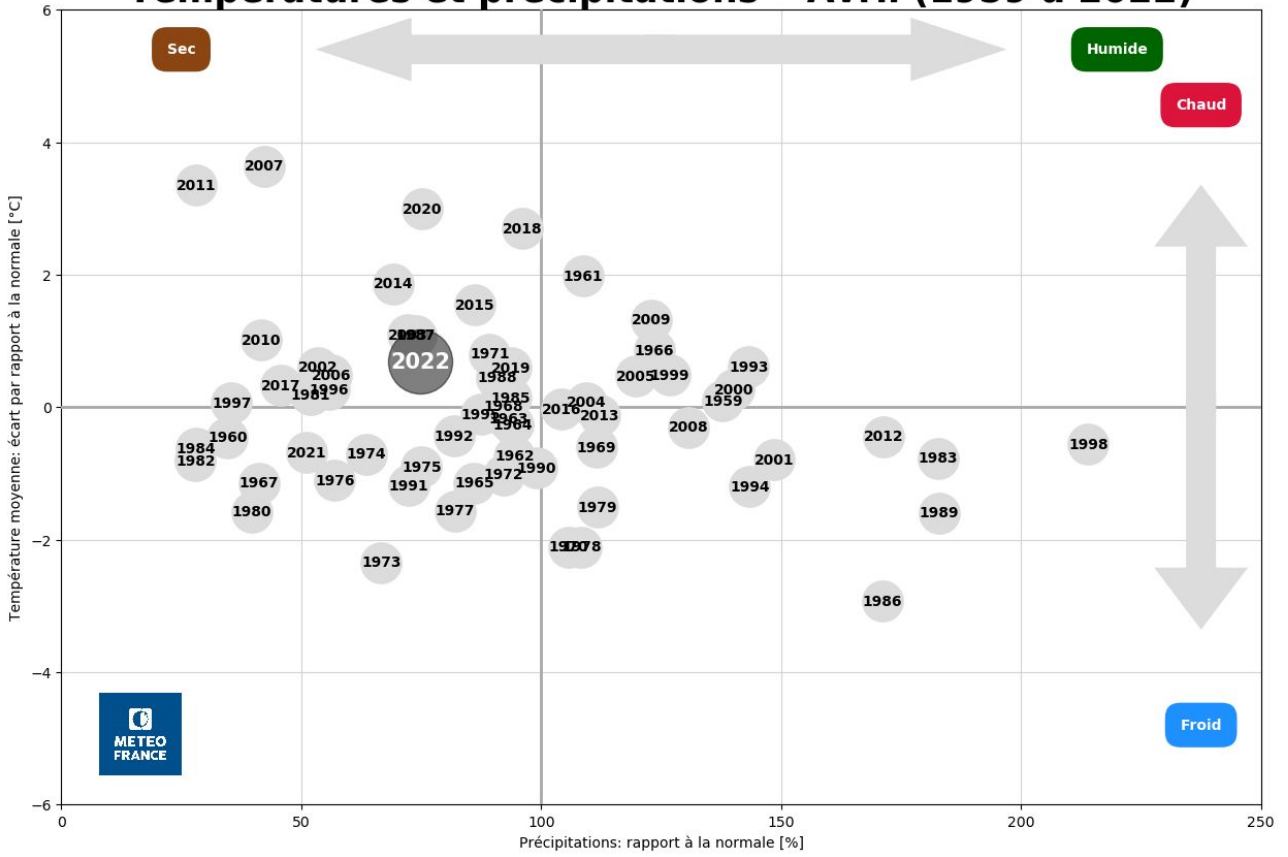
** Moyenne sur la période 1991-2010.

Evolution des températures minimales et maximales quotidiennes en France par rapport à la normale quotidienne du 1er au 30 avril 2022



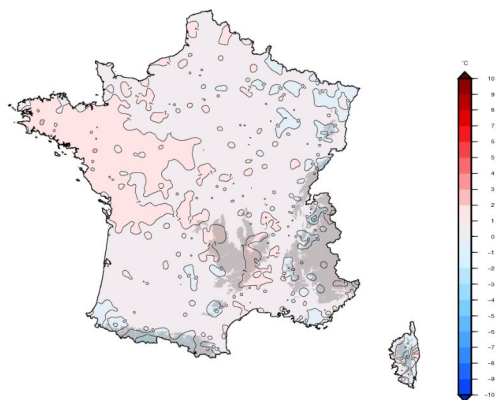
Diagnostic établi à partir de l'indicateur thermique, moyenne des températures quotidiennes de 30 stations métropolitaines

Températures et précipitations • Avril (1959 à 2022)



Ecart à la moyenne mensuelle de référence 1981-2010 de la température moyenne
France

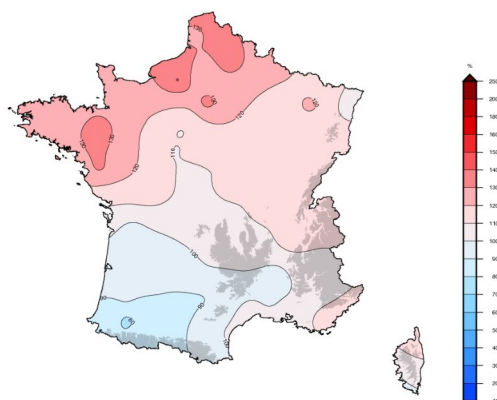
Avril 2022



Édité le : 02/05/2022 - Produit élaboré avec les données disponibles du : 01/05/2022 à 09:30 UTC

Rapport à la moyenne mensuelle de référence 1991-2010 de la durée d'ensoleillement
France

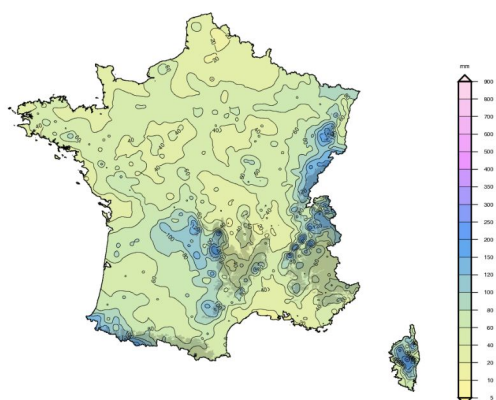
Avril 2022



Édité le : 02/05/2022 - Produit élaboré avec les données disponibles du : 01/05/2022 à 09:30 UTC

Cumul mensuel des précipitations
France

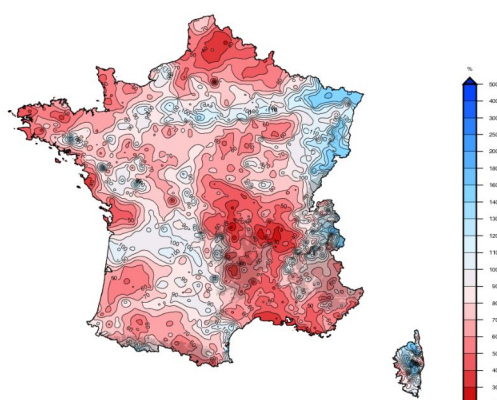
Avril 2022



Édité le : 02/05/2022 - Produit élaboré avec les données disponibles du : 01/05/2022 à 09:32 UTC

Rapport à la moyenne mensuelle de référence 1981-2010 des cumuls de précipitations
France

Avril 2022



Édité le : 02/05/2022 - Produit élaboré avec les données disponibles du : 01/05/2022 à 09:32 UTC