



RÉPUBLIQUE  
FRANÇAISE

*Liberté  
Égalité  
Fraternité*



**METEO  
FRANCE**

À VOS CÔTÉS, DANS UN  
CLIMAT QUI CHANGE

## BILAN CLIMATIQUE DE **L'AUTOMNE 2025**

1<sup>er</sup> septembre - 30 novembre 2025

Contact presse

[presse@meteo.fr](mailto:presse@meteo.fr) | 01 77 94 71 32 ou 02

# Sommaire

<b>Ce qu'il faut retenir</b>	3
Des températures proches de la normale, mais un froid qui arrive tardivement	4
Des précipitations conformes à la normale en moyenne, mais fortement déficitaires sur les régions méditerranéennes	6
Retour de la neige en montagne sur l'ensemble des massifs	7
Un ensoleillement en moyenne proche de la normale après un automne 2024 très gris	7
<b>Zoom régional</b>	8
Températures	9
Précipitations	9
<b>Les faits marquants de l'automne 2025</b>	10
Des épisodes de chaleur et de douceur tardifs	10
Un épisode de fraîcheur précoce et une première offensive hivernale marquée en novembre	11
Intempéries	12

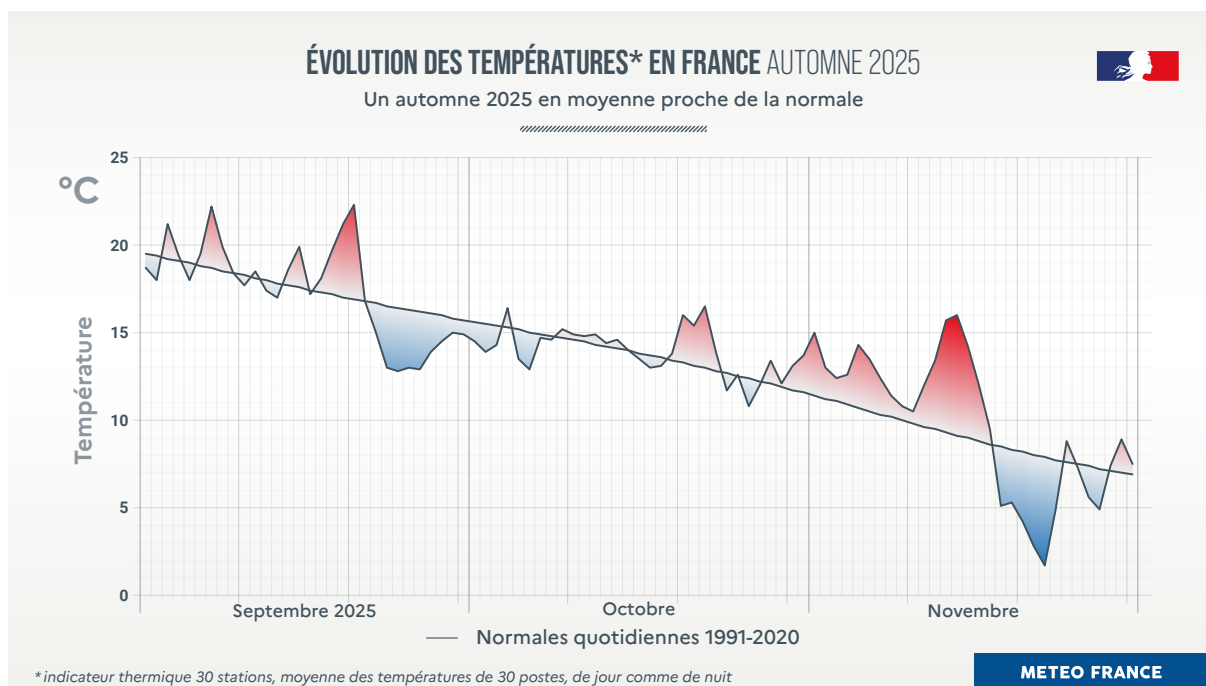


## Ce qu'il faut retenir

### *Une saison proche des normales, marquée par de nombreuses intempéries*

- ▶ La température est en moyenne conforme à la normale malgré des pics de chaleur tardifs, un épisode de fraîcheur précoce en septembre et une première offensive hivernale avec de la neige, en novembre.
- ▶ Les précipitations ont été en moyenne proches de la normale sur le pays, mais fortement déficitaires près de la Méditerranée.
- ▶ La neige, de retour en montagne sur l'ensemble des massifs, est tombée en abondance sur les Alpes du Nord fin novembre.
- ▶ L'ensoleillement est proche de la normale.
- ▶ Une première tempête hivernale, *Benjamin*, a touché l'ensemble du pays en octobre.
- ▶ Des inondations se sont produites au cours de la saison dans plusieurs régions.

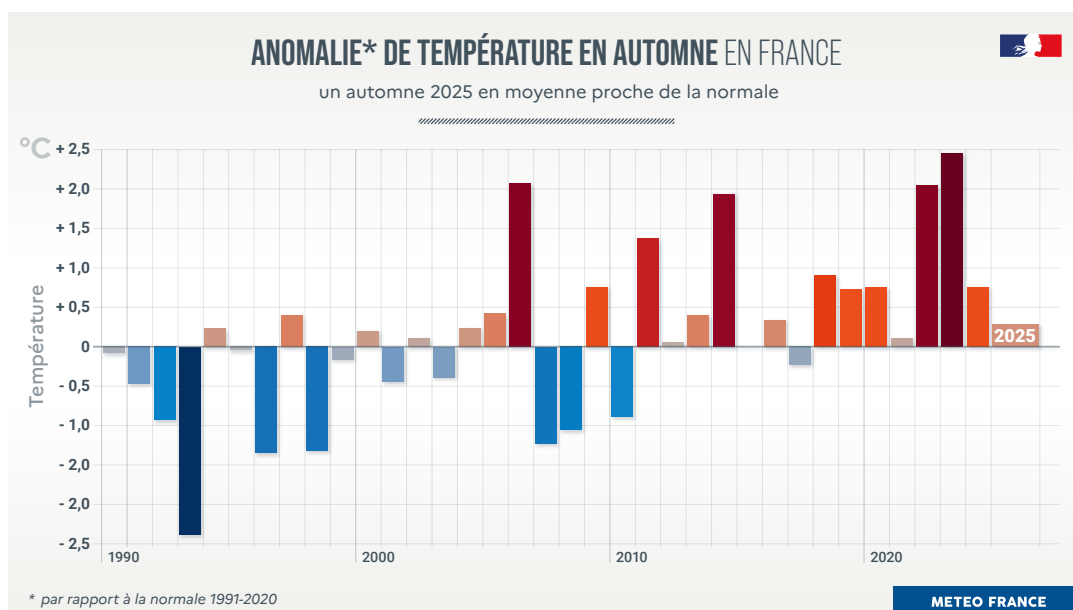
## Des températures proches de la normale, mais un froid qui arrive tardivement



La température au cours de l'automne 2025 a été conforme à la normale (température moyenne de 13,7 °C et anomalie associée de +0,3 degré par rapport à la normale 1991-2020).

Il faut remonter à 2010 pour retrouver un automne avec des températures nettement plus fraîches que la normale. Les deux automnes les plus chauds ont été enregistrés en 2023 (+2,5 degrés) et 2022 (+2,1 degrés).

Dans le détail, les mois de septembre (-0,1 degré) et octobre (+0,2 degré) ont été proches de la normale alors que novembre affiche une anomalie chaude de +0,8 degré.



Au cours de la saison, la France a connu :

- ♦ un pic de chaleur tardif en septembre, immédiatement suivi d'un épisode de fraîcheur précoce ;
- ♦ un épisode de douceur marqué mi-octobre ;
- ♦ une douceur exceptionnelle mi-novembre immédiatement suivie d'une première offensive hivernale notable : un tel froid en novembre n'était plus arrivé depuis 2013.

Sur une large moitié sud du pays, il a fait 20 °C l'après-midi jusqu'à la mi-novembre, ce qui est très tardif (les derniers 20 °C sont traditionnellement observés en seconde quinzaine d'octobre).

Les **premières gelées généralisées en plaine** ont fait leur apparition après la mi-novembre, une date très tardive par rapport à la climatologie (la normale se situe entre la mi-octobre et début novembre).

#### Liens utiles :

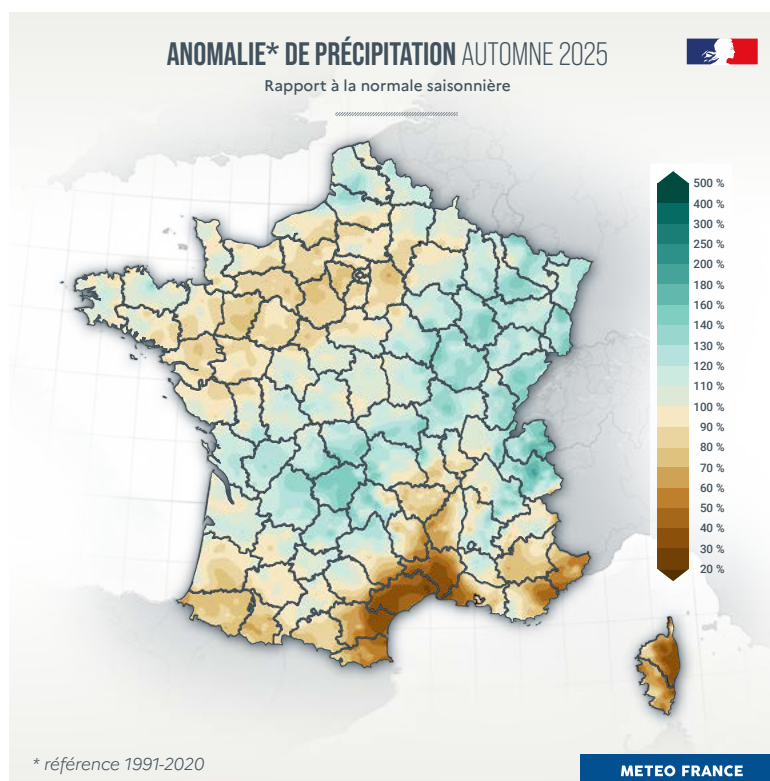


Les gelées seront-elles de plus en plus rares dans le futur ?

<https://meteofrance.com/le-changement-climatique/quel-climat-futur/les-gelees-seront-elles-de-plus-en-plus-rares-dans-le>

## Des précipitations conformes à la normale en moyenne, mais fortement déficitaires sur les régions méditerranéennes

Après deux automnes très pluvieux (+30 % en 2023 et +15 % en 2024), l'automne 2025 se caractérise par des précipitations conformes à la normale à l'échelle de la France. Ce constat masque toutefois de grandes disparités régionales.



Les précipitations du nord de la Nouvelle-Aquitaine au Nord-Est et au nord des Alpes (+20 à +40 %). Elles sont en revanche déficitaires de l'embouchure de la Loire au Bassin parisien (-10 à -20 %) ou encore le long des Pyrénées (-20 %). Elles sont sensiblement déficitaires près de la Méditerranée, notamment sur le Languedoc-Roussillon, la Côte d'Azur et la Corse où le déficit dépasse localement 50 %. **Sur ces mêmes régions, il a nettement moins plu qu'à l'accoutumée (-5 à -10 jours de pluie que la normale).**

Au cours de l'automne, on dénombre plusieurs épisodes de précipitations intenses, entraînant localement des inondations :

- ◆ en septembre : près des frontières du Nord-Est, sur le Pas-de-Calais ou encore sur les Côtes-d'Armor et près de la Méditerranée ;
- ◆ en octobre : sur les versants ouest des Vosges, du Massif central ou encore du nord des Alpes ;
- ◆ en novembre : sur le Midi toulousain, le nord de la Nouvelle-Aquitaine, le Jura et le nord des Alpes.

## Retour de la neige en montagne sur l'ensemble des massifs

La neige est tombée sur l'ensemble des massifs à la fin du mois de novembre, de façon abondante sur les Alpes du Nord. Le manteau neigeux est très excédentaire pour la saison à basse altitude (1 500 mètres), très excédentaire à haute altitude (2 400 mètres) sur les Alpes du Nord, proche de la normale sur les Alpes du Sud.

Sur les Pyrénées, l'enneigement est conforme à la normale à toute altitude.

Sur les massifs des Vosges, du Jura, du Massif Central et de la Corse, l'enneigement est conforme à la normale.

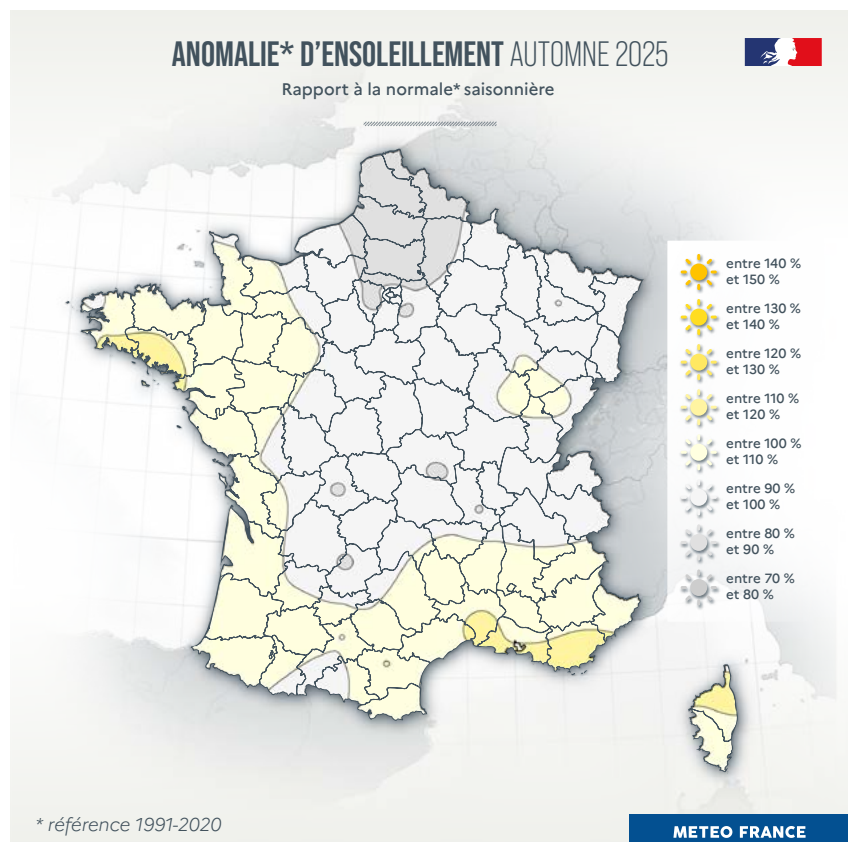
## Un ensoleillement en moyenne proche de la normale après un automne 2024 très gris

À l'échelle de la France et de la saison, l'ensoleillement a été en moyenne proche de la normale. 2025 fait suite à un automne 2024 très gris (-15% par rapport à la normale).

L'ensoleillement est légèrement déficitaire sur les Hauts-de-France (-10%) et légèrement excédentaire (+10%) sur le sud de la Bretagne, le Languedoc, la Côte d'Azur et la Corse.

Au cours de la saison, on dénombre plus d'un jour sur deux très peu ensoleillé sur le Nord-Est et le Massif central. Les fins de mois de septembre et d'octobre ont été particulièrement maussades.

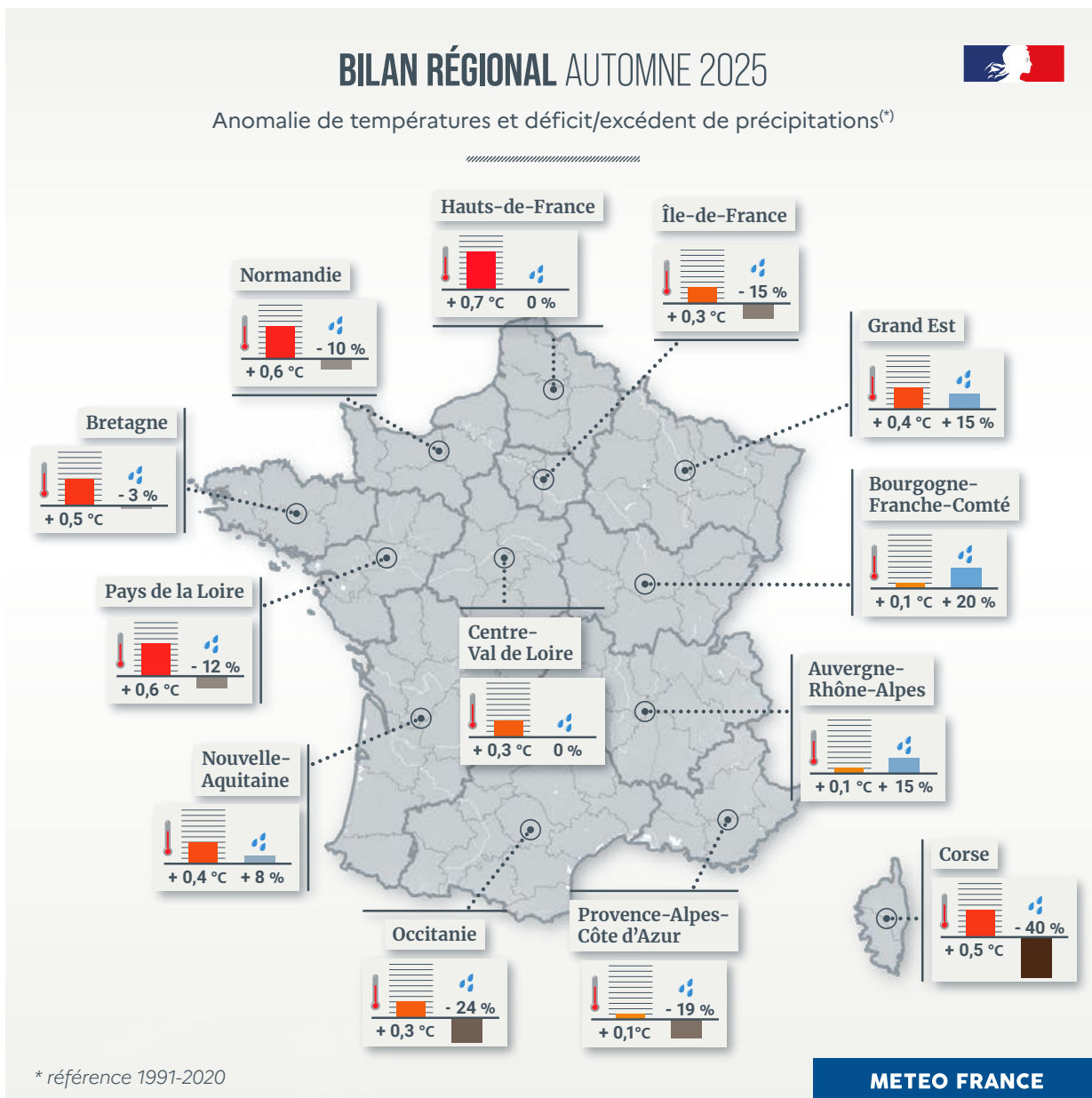
*A contrario*, plus d'un jour sur deux a été très ensoleillé près de la Méditerranée.







## Zoom régional





## Températures

L'automne 2025 est marqué par des températures proches des normales sur une large moitié est du pays mais plus douces en Corse, des Hauts-de-France à la Bretagne ainsi que des Pays de la Loire à la Nouvelle-Aquitaine. L'anomalie la plus marquée concerne les régions Pays de la Loire, Normandie et Hauts-de-France où elle atteint + 0,6 à +0,7 degrés. Sur l'ensemble de la saison, plusieurs villes ont connu des températures dépassant la normale de 1 degré comme Alistro (Haute-Corse), Biarritz (Pyrénées-Atlantiques) ou Charleville-Mézières (Ardennes).

## Précipitations

Après un été généralement peu arrosé, la pluviométrie de l'automne 2025 est à nouveau déficitaire dans les Pays de la Loire, en Occitanie, région Provence-Alpes-Côte d'Azur et Corse ainsi que sur le sud de la Nouvelle-Aquitaine. Le déficit pluviométrique y est compris entre 15 et 25% et dépasse 40% en Corse.

En revanche, les régions Grand-Est à Auvergne-Rhône-Alpes ont bénéficié en moyenne sur l'automne de précipitations excédentaires, avec un excédent de 10 à 20%, malgré un mois de novembre 2025 déficitaire de près de 30% dans le Grand-Est.

Sur les autres régions d'un large quart nord-ouest, les cumuls de précipitations sont proches des normales, malgré des disparités au fil des mois.

Les épisodes méditerranéens ont été peu fréquents, ainsi le nombre de jours de pluie pour cet automne a été de 11 jours à Nice pour une normale de 21 jours et de 8 jours à Montpellier (normale 17 jours) ou Perpignan (normale 14 jours).



# Les faits marquants de l'automne 2025

## Des épisodes de chaleur et de douceur tardifs

L'automne a été marqué par plusieurs pics de chaleur ou épisodes de douceur particulièrement tardifs.

- ▶ Les 18 et 19 septembre, les 30 °C sont dépassés sur la moitié sud du pays. Il fait jusqu'à 35 °C à Bordeaux (Gironde).

### En savoir plus :



Pic de chaleur tardif après la mi-septembre

<https://météofrance.com/actualites-et-dossiers/actualites/sursaut-de-lete-cette-semaine>

- ▶ Au cours du mois de novembre, le vent de sud (foehn) a engendré des niveaux de température très élevés dans les vallées pyrénéennes ou sur le piémont. Bagnères-de-Luchon (Haute-Garonne) enregistre :
  - ▶ 27,9 °C le 05 novembre ;
  - ▶ 26,4 °C le 12 novembre ;
  - ▶ 26,3 °C le 13 novembre.
- ▶ Mi-novembre, les températures minimales sont restées élevées sur l'ensemble du pays avec des valeurs très élevées pour la saison dans plusieurs villes :
  - ▶ 22 °C le 13 novembre à Maïche (Doubs, 825 mètres d'altitude), +13 degrés au-dessus de la normale ;
  - ▶ 19,6 °C le 14 novembre à Paris-Montsouris, +8 degrés au-dessus de la normale ;
  - ▶ 21,8 °C le 14 novembre au Mans (Sarthe), +10 degrés au-dessus de la normale.

Dans un climat qui se réchauffe, ces épisodes anormalement chauds peuvent survenir tard dans la saison.

### En savoir plus :



Épisode de douceur remarquable du 12 au 16 novembre

<https://météofrance.com/actualites-et-dossiers/actualites/episode-de-douceur-remarquable-du-12-au-16-novembre>

## Un épisode de fraîcheur précoce et une première offensive hivernale marquée en novembre

- ▶ Fin septembre, un **épisode de fraîcheur précoce touche la France**. Les températures maximales sont particulièrement fraîches avec seulement 10,9 °C à Paris le 24 septembre : il n'avait pas fait aussi froid dans la capitale depuis 1986. En revanche, à l'échelle du pays, la France a déjà connu des pics de fraîcheur précoce comparables en 2020, 2010, 2007, 2002 ou encore 2001.
- ▶ Fin novembre, l'air subtropical est remplacé par une masse d'air polaire. Les températures dégringolent, elles n'avaient pas été aussi froides en novembre depuis 2013 au moins. Les minimales sont très basses, notamment le 22 novembre :
  - ▶ - 8,6 °C à Luxeuil (Haute-Saône) ;
  - ▶ - 8,8 °C à Mourmelon-le-Grand (Marne) ;
  - ▶ - 4,8 °C à Clermont-Ferrand (Puy-de-Dôme) ;
  - ▶ - 1,7 °C à Paris.

Sur les plateaux et dans les combes jurassiennes, le froid est mordant avec -15 à -20 °C par endroits.

Dans un climat qui se réchauffe, de tels épisodes de froid restent possibles à cette période de l'année, même s'ils sont moins froids, moins durables et moins fréquents qu'auparavant en raison du changement climatique

### En savoir plus :



Retour sur l'épisode hivernal du 17 au 24 novembre

<https://meteofrance.com/actualites-et-dossiers/actualites/une-semaine-hivernale>



Des vagues de froid peuvent-elles encore se produire ?

<https://meteofrance.com/le-changement-climatique/quel-climat-futur/changement-climatique-des-vagues-de-froid-peuvent-elles-encore-se-produire>

## Intempéries

Des intempéries sont survenues au cours de cet automne dans plusieurs régions :

- ▶ une **tornade** dévastatrice a touché le Val-d'Oise, le 20 octobre, et, plus particulièrement, la commune d'Ermont avec des vents estimés avoisinant 200 km/h ;
- ▶ la **tempête Amy** a balayé les Hauts-de-France, le 4 octobre, avec des rafales particulièrement violentes dans l'Aisne ;
- ▶ la **tempête Benjamin** a touché la quasi-totalité du pays, le 23 octobre. 10% de la France a connu des vents supérieurs à 100 km/h. Il s'agit de la première tempête de la saison.
- ▶ Plusieurs orages et **épisodes de précipitations intenses** ont provoqué crues et **inondations**, notamment :
  - ▶ en septembre, en Moselle (jusqu'à plus de 93 mm en 12 heures), dans les Côtes-d'Armor, les Bouches-du-Rhône et le Vaucluse (jusqu'à 111 mm à Avignon en 3 heures) ;
  - ▶ fin octobre dans la Drôme ;
  - ▶ fin novembre dans le Jura, les Alpes.

### En savoir plus :



Intempéries : des pluies intenses ont touché la Bretagne et le Sud-Est

<https://meteofrance.com/actualites-et-dossiers/actualites/intemperies-des-pluies-intenses-ont-touche-la-bretagne-et-le-sud>

### Liens utiles :



Comment le changement climatique modifie les précipitations en France

<https://meteofrance.com/le-changement-climatique/quel-climat-futur/comment-le-changement-climatique-modifie-les>



Le changement climatique a-t-il un impact sur les tempêtes ?

<https://meteofrance.com/le-changement-climatique/quel-climat-futur/le-changement-climatique-t-il-un-impact-sur-les-tempetes>



Quel est l'impact du changement climatique sur les épisodes méditerranéens ?

<https://meteofrance.com/le-changement-climatique/quel-climat-futur/quel-est-limpact-du-changement-climatique-sur-les>

---

**Crédits photos**

Getty Images

**Réalisation**

Direction de la Climatologie et des Services climatiques  
Direction de la Communication

---

Météo-France  
73 avenue de Paris  
94165 Saint-Mandé Cedex

[www.meteofrance.fr](http://www.meteofrance.fr)  
[@meteofrance](https://x.com/meteofrance)  
[🦋@meteofrance.com](https://www.meteofrance.com)

© Météo-France 2025

